

# あおぞらだより

Vol. 9  
—2015.4—

## 地域医療構想と地域包括ケアシステムへの取り組みについて

### —在宅医療・介護への ネットワークシステムの構築—

医療法人 明和会理事長 / 田 蒔 正治



今回は地域医療構想と地域包括ケアシステムについてお話ししたいと思います。

#### 1. 病床機能報告制度と地域医療構想（ビジョン）について

地域における効率的かつ効果的な医療供給体制の確保のために、昨年11月に各医療機関が病床の医療機能を国に報告を行いました。今年の1月26日時点でデータ集計され、徳島県速報値（病院91施設99.0%、有床診97施設91.5%）が示されています。徳島県東部・南部・西部の3医療圏の稼働病床数合計は11,715床で、特に東部圏域で総病床8,513床（72.7%）、一般病床5,165/7,461床（69.2%）、療養病床3,348/4,254（78.7%）と、東部で大部分を占めています。人口構成にもよりますが、東部圏域に偏在しています。6年後の稼働予測は現在とほぼ同じ病床機能と回答していますが、2025年7月時点はさすがに無回答が目立ち、自院の将来像だけでなく国の今後の方針が読めないためとも考えられます。

これに基づいて都道府県において地域医療ビジョンを策定し、2次医療圏ごとに地域の将来像を示すことになっています。具体的には医師会、歯科医師会、病院団体、医療保険者等からなる「地域医療構想調整会議」が設置され、今年4月から地域医療構想素案の策定が開始されます。又、平成28年度から達成に向けての個別調整協議が開始予定とされています。

本来、医療機関の自主的な判断で推進するとなっておりますが、問題がある場合に上記の「協議の場」が開催され、その協議を無視する医療機関には厳しい措置を設ける事となっております。どのくらい各医療機関の意見や希望が汲み取られるのか懸念されます。

私も徳島西医師会会長としてだけでなく、全日本病院協会の徳島県支部長として地域病床機能分化と連携の、正に当事者である民間病院が多数を占める東部圏域における病床機能の今後について、地域単位で行政と医師会等と連携しながら共に検討・貢献して行きたいと思っています。

#### 病院理念

よりよい地域医療を目指して  
すぐれた診療をチーム医療で支え  
皆様方が安心して療養に専念していただける  
心のふれあいのある病院として  
職員一同がその技術の向上と人格形成に  
日々研鑽努力致します。

#### 患者さんの権利と責務

1. 個人の尊厳が守られる権利
2. 平等に医療を受ける権利
3. 良質の医療を受ける権利
4. 診療記録等の開示を受ける権利（医療安全の確保）
5. 個人情報を守られる権利
6. 自己決定をする権利（説明と同意の徹底）
7. 診療にご協力いただく責務

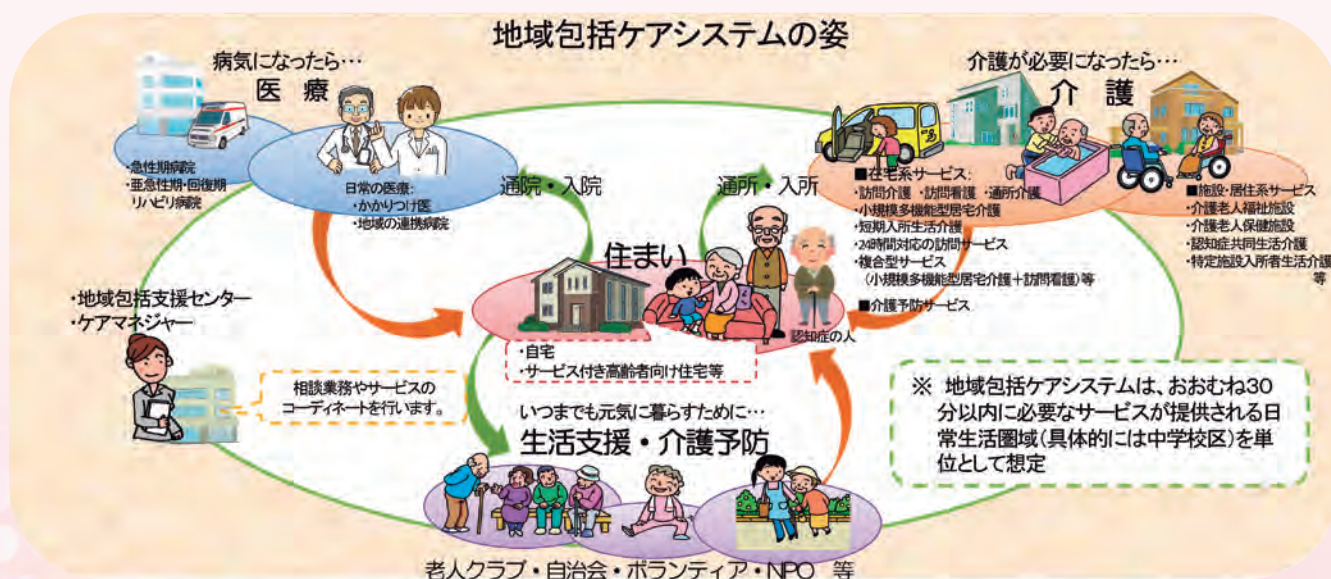


次に在宅医療の充実ですが、主役は「かかりつけ医」は診療所の先生方だけでなく、民間中小病院にも求められています。このため、主治医機能の評価として「地域包括診療料」や「地域包括診療加算」が新設されました。又、在宅療養支援診療所・病院や後方病床の評価を行っています。在宅復帰が叫ばれ、病院・施設から在宅へ誘導する様々な施策が打ち出されています。例えば、病院一般病棟での90日越えの特定除外制度の廃止、7：1一般病棟のみならず、地域包括ケア病棟、療養病棟にまで在宅復帰率を求め、介護老人保健施設でも在宅復帰支援型への加算等が掲げられています。

これまで、たまき青空病院は徳島西医師会、名西郡医師会の「かかりつけ医」の先生方と、機能強化型の在宅医療連携を築いて来ました。さらに、先行事業として総務省による全国4拠点事業の一つとして、在宅医療・介護情報連携基盤推進プロジェクト（スマートプラチナ実証部会議）を実施しました。徳島大学病院 研究開発センターと全日本病院協会 徳島県支部病院であるたまき青空病院、ホウエツ病院との間で、平成26年11月4日に第1回目の実証部会・ワーキング合同会・在宅医療・介護連携システム実演説明会を行い、今年3月まで在宅医療・介護連携を多職種間で実行しました。今後も在宅医療・介護の一層の連携を深めるために、在宅訪問等で効果を発揮するタブレット端末（iPad）を使用し、情報の共有が可能となる「地域医療ネットワークシステム（HumanBridge）のサービス拡充を行い、在宅医療連携を組んでいる地域の「かかりつけ医」の先生方と、質の高い、一貫した在宅医療・介護情報共有を図って行きたいと考えています。

## 2. 地域包括ケアシステムへの取り組みについて

我が国の65歳以上の人口は、現在3,000万人を超えており（国民の約4人に1人）、2042年の約3,900万人でピークを迎え、その後も、75歳以上の人口割合は増加し続けることが予想されています。このような状況の中、団塊の世代（約800万人）が75歳以上となる2025年（平成37年）以降は、国民の医療や介護の需要が、さらに増加することが見込まれています。2025年を目途に、高齢者の尊厳の保持と自立生活の支援の目的のもとで、可能な限り住み慣れた地域で、自分らしい暮らしを人生の最期まで続けることができるよう、地域の包括的な支援・サービス提供する体制「地域包括ケアシステム」を目指しています。



厚生労働省 HP より

徳島県の二次医療圏別人口データを見ますと、2010年、2025年、2040年における県全体総数785,491人、686,332人、571,016人と人口激減が予測されています。この内、東部の各年度予想は540,942人（68.9%）、488,496人（71.2%）、416,323人（72.9%）と減りながらも、東部圏域への人口偏移が進みます。さらに65才人口及び75才人口の上記各年度の高齢者数（率）、特に後期高齢者数が東部を中心に一層増加すると見込まれています。



昨年4月に地域包括ケアシステム推進のために、急性期後や回復期を担う病床として地域包括ケア病棟が新たに設定されました。この病棟が全日病の訴えてきた「地域一般病棟」に一番近いものであり、これからの地域包括ケアシステムの中心的役割を担うものと私は思っています。

今後の医療・介護を地域で包括的に提供するために、医療介護総合確保推進法が平成26年6月25日公布されました。特色としては以下の通りです。

1. 新たな基金の創設と医療・介護の連携強化

(地域医療介護総合確保基金：新たな基金を都道府県に設置)

2014年度903.7億円(徳島県：基金規模17.8億円)

2. 地域における効率のかつ効果的な医療提供体制の確保

(病床の医療機能等を報告し、地域医療構想の策定)(医師確保支援を行う地域医療支援センターの法的な位置づけ)

3. 地域包括ケアシステムの構築と費用負担の公平化

(在宅医療・介護連携の推進等の地域支援事業と予防給付を地域支援事業に移行、特別養護老人ホーム入居が要介護3以上、低所得者の保険料軽減、所得のある利用者の自己負担率2割へ、低所得の施設利用者の食事・居住費の補填)

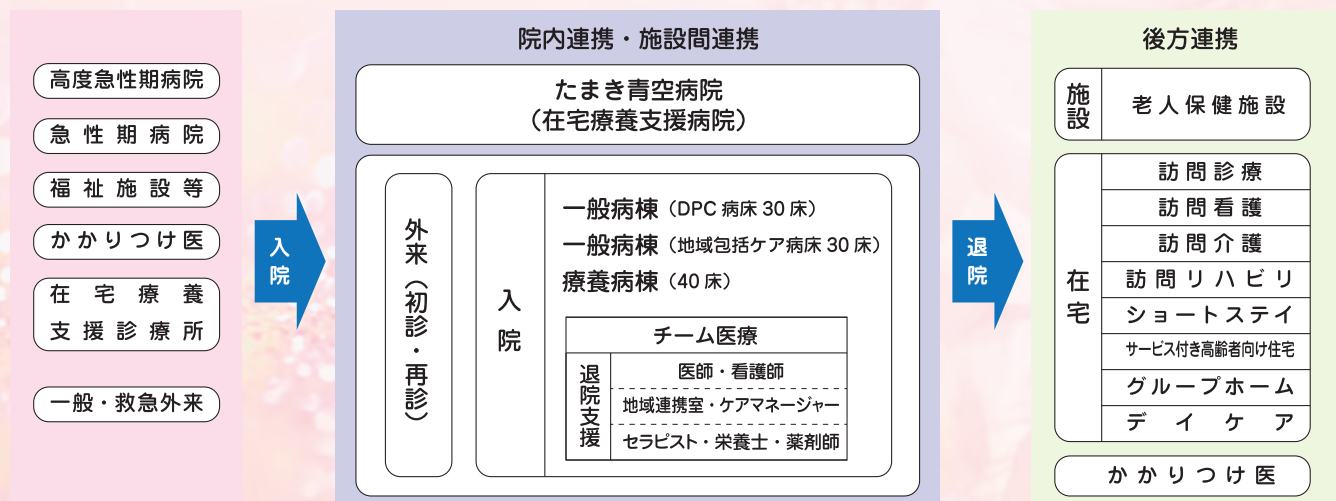
4. その他

(①特定行為を明確化し、それを手順書により行う看護師の研修制度新設、②医療事故調査、③医療法人社団と財団の合併、持ち分無し医療法人への移行促進策を措置、④介護人材確保対策の検討)

これら4本柱は、社会保障制度改革国民会議のなかで提起されています。そのなかで、地域医療構想(ビジョン)と医療計画および介護保険事業支援計画とも整合性を取り、又、地域医療介護総合確保基金(新たな基金)などが、都道府県が主体となって企画・立案・運営をしていく事となります。基金の平成27年度予算案は1,628億円(医療分904億円、介護分724億円)と介護を含む全ての事業を対象にしています。今回、私達もこれまで行ってきた地域医療ネットワークシステムの継続～拡大を目指して、医療分として平成27年度新基金に提案しています。又、介護分として全日本病院協会も慢性期医療協会、老人保健施設協議会、認知症グループホーム協会、介護支援専門員協会等と共に、「徳島県総合確保法連携協議会」を設立し、介護職員等への研修会開催に協力する事としています。

ところで、今年の4月の介護報酬改正では-4.48%と9年ぶりのマイナス改定となっており、来年の診療報酬改定も厳しいものが予想されますが、今後の地域医療介護の連携体制作りに向けた、一層の積極的な取り組みに励んでまいります。皆様方の引き続きのご支援・ご協力をよろしくお願いいたします。

当院の地域包括ケアシステムの取り組みについて(医療・介護・福祉の連携)



# 医師紹介



理事長 田蒔 正治

## 専門分野

内科（腎臓内科・透析療法）

## 資格・認定

日本内科学会認定内科医  
日本腎臓学会指導医・腎臓専門医  
日本透析医学会認定指導医・専門医  
日本消化器内視鏡学会専門医  
日本臨床内科医会研修指導医  
日本医師会認定産業医  
日本医師会認定健康スポーツ医  
日本糖尿病協会登録医・療養指導医

## コメント

腎臓内科、人工透析等が専門領域ですが、これまで長期に培った経験から総合内科医としてもオールラウンドな疾患にも対応しています。



院長 滝下 佳寛

## 専門分野

内科、腎臓病

## 資格・認定

日本内科学会認定内科医  
日本腎臓学会指導医・腎臓専門医  
日本透析医学会透析専門医  
日本感染症学会感染症専門医  
インフェクションコントロールドクター（ICD）

## コメント

腎臓病が専門ですが内科一般および感染症の診療も行っておりますのでよろしく申し上げます。何でもお気軽にご相談下さい。



副院長 山本 修三

## 専門分野

泌尿器科

## 資格・認定

日本泌尿科学会認定専門医  
日本透析医学会専門医  
全日病学会ヘルスマネージャー  
マンモグラフィ読影認定医  
日本医師会認定健康スポーツ医

## コメント

泌尿器科疾患・透析を中心とした診療を行っております。禁煙指導、メタボ指導も積極的に取り組んでいます。



副院長 石本 武男

## 専門分野

一般内科

## 資格・認定

日本内科学会総合内科専門医  
日本循環器学会循環器専門医  
日本超音波医学会超音波専門医

## コメント

丁寧な診療とわかりやすい説明を心がけ、皆さんとともに考え適切なマネジメントができるよう努力したいと思います。外来診療や入院治療に際し、少しでも「満足」を持って帰っていただけるよう頑張りますので今後ともよろしくお願ひいたします。

## 内科系



和田 美智子

## 専門分野

内科

## 資格・認定

日本内科学会認定内科医  
日本糖尿病協会登録医

## コメント

一般内科医として病棟診療を主にしています。病状安定後は、患者・家族・医師などを含めた他職種で退院支援をおこなっております。また訪問診療を含めた在宅医療もおこなっております。



井形 次郎

## 専門分野

内科

## 資格・認定

日本医師会認定産業医

## コメント

一般内科を中心に診療を行っております。地域の皆様に喜んでいただけるような診療をおこなっていきたく思います。



大島 隆志

## 専門分野

内科、消化器内科

## 資格・認定

日本内科学会認定内科医  
日本消化器病学会認定専門医  
日本血液学会認定専門医

## コメント

検診、消化器内科、透析を中心とした内科領域の診療に従事しています。胃カメラおよび大腸カメラによる癌の早期発見、ポリープの内視鏡治療、ピロリ菌除菌療法、逆流性食道炎および便秘の診療、貧血の原因精査および治療に注力しています。



飛梅 美智子

## 専門分野

内科

## 資格・認定

日本内科学会認定内科医

## コメント

主に一般内科を担当しております。地域のみなさまに信頼されるような医療を心がけて日々診療に従事しております。分からないこと、お困りの症状などありましたらお気軽にご相談ください。

## 内科系



田中 亜紀

### 専門分野

食道・胃・大腸疾患の診断及び治療

### 資格・認定

日本内科学会認定内科医  
日本消化器内視鏡学会専門医  
日本消化器病学会専門医  
日本消化器管学会認定医

### コメント

主に上部・下部消化管内視鏡検査を担当しています。また、ヘリコバクターピロリ菌の検査及び除菌治療も行っています。お気軽にご相談ください。



村上 太一

### 専門分野

腎臓内科

### 資格・認定

日本内科学会認定内科医  
日本腎臓学会腎臓専門医  
日本透析医学会専門医

### コメント

内科的腎疾患を専門としています。よろしくご依頼致します。ネフローゼ症候群・慢性糸球体腎炎から、維持透析管理まで幅広い腎臓病患者さんの診療に対応いたします。いつでもご相談ください。

(徳島大学病院から派遣)



福本 誠二

### 専門分野

内分泌代謝学  
特に骨・ミネラル代謝、骨粗鬆症

### 資格・認定

日本内科学会認定内科医  
日本内科学会総合内科専門医  
日本内分泌学会専門医・指導医  
日本糖尿病学会糖尿病専門医  
日本臨床検査医学会 臨床検査専門医

### コメント

甲状腺・副甲状腺疾患、糖尿病、骨粗鬆症等を専門としています。お気軽にご相談ください。

(徳島大学病院から派遣)



田蒔 基行

### 専門分野

糖尿病  
内分泌

### 資格・認定

日本糖尿病学会専門医・指導医  
日本内分泌学会専門医・指導医  
日本内科学会認定内科医

### コメント

糖尿病一筋12年です。糖尿病が専門です。東京で修行して今は徳島大学を中心に勤務しております。地域に貢献すべくがんばります。血糖値でお困りのことがありましたらご相談ください。よろしく申し上げます!

(徳島大学病院から派遣)

## 外科系



外科部長 一森 敏弘

### 専門分野

外科、乳腺・甲状腺、透析

### 資格・認定

日本外科学会専門医・指導医  
日本内分泌・甲状腺外科専門医  
日本乳癌学会認定乳腺専門医  
日本透析医学会専門医・指導医  
日本移植学会認定医、MMG読影認定医  
日本臨床腎移植学会認定医  
日本がん治療認定医  
日本内分秘外科学会評議員  
日本甲状腺外科学会評議員、PSSJ世話人  
小切開・鏡視外科学会評議員

### コメント

「為せば成る」と「Never give up!」がモットーです。甲状腺、乳癌、透析などについて説明するのが好きです。



佐藤 正毅

### 専門分野

肛門外科、褥瘡治療

### 資格・認定

日本医師会認定産業医

### コメント

痔および床ずれの治療を専門としています。痔の手術については痛みが少なく、短期間入院(1~2泊、もしくは日帰り)が特徴のアルタ療法も可能です。お気軽にご相談下さい。



東野 恒作

### 専門分野

整形外科  
リハビリテーション科

### 資格・認定

日本整形外科学会専門医  
日本脊椎脊髄病学会指導医  
日本リハビリテーション医学会専門医

### コメント

脊椎疾患・関節疾患・骨折など整形外科の診療を行っております。薬やリハビリテーションなどで、症状が軽減することもありますので、お困りの事がありましたらご相談下さい。

(徳島大学病院から派遣)



里見 淳一郎

### 専門分野

脳神経外科

### 資格・認定

日本脳神経外科学会専門医  
日本脳卒中学会専門医  
日本脳神経血管内治療学会指導医

### コメント

脳神経外科で扱う病気は、脳卒中やその原因となる頸動脈狭窄症、脳腫瘍、脊髄・脊髄の病気など多岐にわたります。脳神経外科を受診するきっかけとなる症状としては、頭痛、めまい、しびれが代表的な3つの症状です。気になる方は、一度、脳神経外科を受診してみてください。

(徳島大学病院から派遣)



# 新任医師紹介

平成26年9月より新しい常勤医師が2名着任いたしました。  
どうぞよろしくお願い致します。



## \*コメント\*

平成26年9月まで阿南協栄病院にて毎日が、胃・大腸がん、肝・膵臓がん、胆石症、ヘルニア（脱腸）などの消化器外科の手術でした。たまき青空病院でも消化器外科を担当しています。腹腔鏡下手術は患者さんにとっては低侵襲で回復も早いので導入できればと思っています。

外科医になって39年が経過しようとしています。少しでも患者さんのお役に立てるよう、病院スタッフの力を借りながら、残された外科医としての役割をたまき青空病院で果たそうと思えます。

## 安藤 道夫

### 専門分野

消化器外科、外科、麻酔科

### 経歴

昭和51年 徳島大学医学部医学科卒業  
昭和51年 徳島大学1外科（現 消化器・移植外科学）勤務  
昭和62年 JA 徳島厚生連 阿南協栄病院勤務  
平成26年10月～ たまき青空病院勤務

### 資格・認定

日本外科学会専門医・指導医  
日本消化器外科学会専門医・指導医  
消化器がん外科治療認定医  
日本がん治療認定医機構暫定指導医  
日本医師会認定産業医  
麻酔科標榜医



## \*コメント\*

徳島大学病院、県立三好病院、黒部市民病院など8施設を経て、健康保険鳴門病院（現 徳島県鳴門病院）で21年間お世話になりました。その間主に関節外科を中心に整形外科スポーツ、外傷などの診療に携わってまいりました。

この度、たまき青空病院でお世話になることになり、今後は一般整形外科医としてリハビリを含めた保存的治療で地域の皆様に少しでもお役に立てるよう努力する所存です。

仕事以外では、学生時代硬式野球部に所属（泌尿器科の山本先生は先輩です）し、卒業後はゴルフ、マラソン等を少しやりましたが、10年ほど前より体調を壊し、現在はメタボ対策に苦戦しつつ、ささやかな趣味として秋の夜長に少量のアルコールを嗜むこと、最近始めたウォーキングで山裾の紅葉、果実を見て楽しむことです。よろしく願いいたします。

## 兼松 義二

### 専門分野

整形外科

### 経歴

昭和55年 徳島大学医学部医学科卒業  
昭和55年 徳島大学医学部付属病院整形外科勤務  
平成5年 健康保険鳴門病院（現 徳島県鳴門病院）勤務  
平成26年9月～ たまき青空病院勤務

### 資格・認定

日本整形外科学会専門医  
日本体育協会スポーツドクター  
日本リハビリテーション医学会認定臨床医

# 新設備のご紹介

当院では次のような機器を新たに導入いたしました。

## 骨密度測定装置

骨密度測定装置 PRODIGY-C (GE ヘルスケアジャパン) を設置し、骨粗しょう症の予防、診断および治療に取り組んでいます。

骨粗しょう症は、骨が萎縮してもろくなり、折れやすくなる状態をいい、ご老人、閉経後の女性、ステロイドの過剰投与後、長期の安静や固定後などに起こります。

また、生活習慣も大きな要因とされており、早期の予防、早期の治療が重要となります。

当院では骨粗しょう症による骨折が生じやすい部位(腰椎、大腿骨頸部)をDXA法により測定し、骨の状態を評価します。

検査は5分ほど仰向けに寝ていただいた状態で行います。(体を動かさずに寝ていただくだけです。測定中呼吸を止めたりすることはありません。)

【検査目的：骨粗しょう症の診断、早期発見および経過観察による治療効果の判定。】



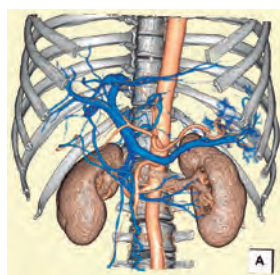
骨密度測定装置

PRODIGY-C  
(GEヘルスケア・ジャパン株式会社)



関心のある方は検査を受けてみてはいかがでしょうか？

## 3D 医用画像処理ワークステーション



X線CTやMRI検査で得たデータを画像処理し、3次元表示を行うことで診断をサポートします。



3D医用画像処理ワークステーション

ziostation2 (サイオンソフト株式会社)

## 臨床生化学自動分析装置

TBA-c4000は、採血管からのサンプリング、分析測定、洗浄動作までを全自動で行う臨床生化学分析装置です。

血液検体を用いて、中性脂肪やコレステロール、血糖、尿酸などさまざまな項目を測定します。多くの検体の同時処理が可能なので、信頼度の高い検査結果を従来より短時間で報告できます。検査システム・電子カルテ・検査機器の連携により、オーダーから検査報告までをスムーズに行え、当日の結果説明が可能です。



臨床生化学自動分析装置

TBA-c4000 (東芝メディカルシステムズ株式会社)

## 多項目自動血球分析装置

XS-1000isは、血液中の赤血球数、白血球数、血小板数、ヘモグロビンなどを測定する装置です。

貧血や炎症反応、その他血液疾患の診断に役立ちます。

従来よりも少ない検体量で測定可能なので、少量の採血で検査できます。

測定時間も数分間と短く、当日の結果説明が可能です。



多項目自動血球分析装置

XS-1000is (シスメックス株式会社)

# 業務改善委員会活動

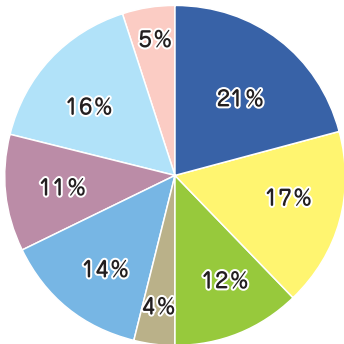
## たまき青空病院 外来患者満足度調査集計結果について

患者さんから頂いた貴重なご意見をグラフにまとめました。この結果を踏まえ、より「質の高い医療」や「サービス」を提供できるよう努力していきたいと考えております。今後ともどうぞよろしくお願いいたします。

■アンケート対象者：外来患者さん156名 ■実施期間：平成26年9月22日（月）～27日（土）

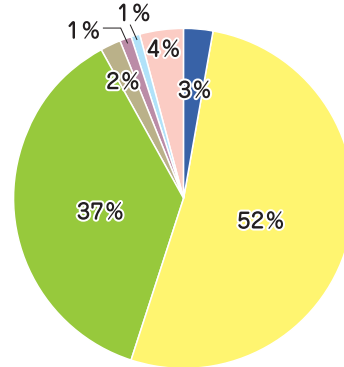
### 医療機関を選ぶときの基準はなんですか

- 信頼できる医師がいること
- 自宅や職場・学校に近いこと
- 医師による紹介
- 家族・友人・知人からのすすめ
- 専門性の高い医療が提供できること
- 様々な症状に対応できる医療を提供していること
- 医師や看護師が親切であること
- 以前に来たことがあること



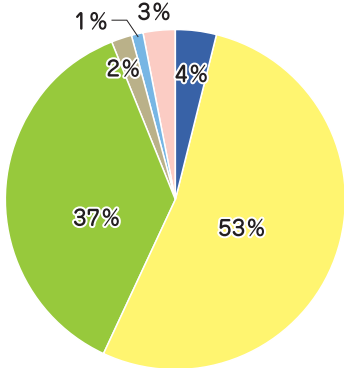
### 案内表示や掲示物は見やすいですか

- 非常に満足
- 満足
- 普通
- やや不満
- 非常に不満
- わからない
- 該当なし
- 評価なし



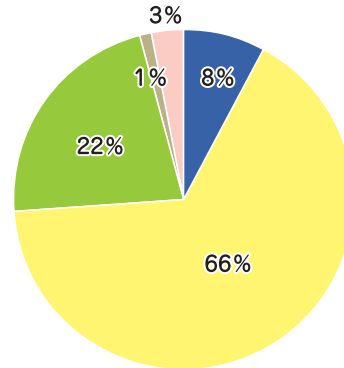
### 待合室の快適性は充実していますか

- 非常に満足
- 満足
- 普通
- やや不満
- 非常に不満
- わからない
- 該当なし
- 評価なし



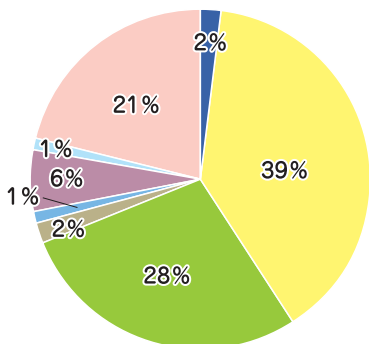
### トイレ・待合室は清潔ですか

- 非常に満足
- 満足
- 普通
- やや不満
- 非常に不満
- わからない
- 該当なし
- 評価なし



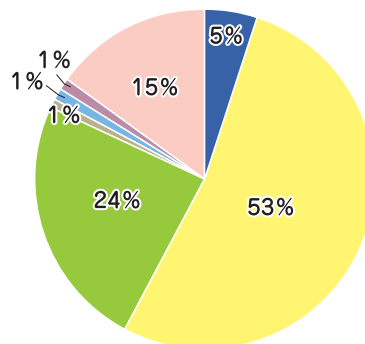
### あなたの大切な人に当院をすすめようと思いますか

- 非常に満足
- 満足
- 普通
- やや不満
- 非常に不満
- わからない
- 該当なし
- 評価なし



### あなたにとって当院は利用しやすいですか

- 非常に満足
- 満足
- 普通
- やや不満
- 非常に不満
- わからない
- 該当なし
- 評価なし





# 院内・院外活動

調理実習付の健康教室を開催いたしました

テーマ お惣菜の上手な活用術 鶏の唐揚げをヘルシーに食べてみませんか！

開催日時 平成27年2月27日（金）

調理内容：ご飯・鶏唐揚げのサラダ盛り・長芋とろろ・減塩味噌汁



地域の皆様が健康でよりよい生活を過ごして頂くことを願い、「調理実習付きの健康教室」を定期的で開催しています。食事や調理に興味がある方（調理可能な成人）ならどなたでも参加できます。調理しながら健康な食生活について一緒に考えてみませんか！

今年から始めた教室です。少人数で和気あいあい、参加者募集しています。

～ 次回の健康教室～

テーマ ちょっとした工夫で簡単！こんにゃくを使った低コレステロールの食事

開催日時 平成27年5月29日（金）10：30～

参加費用は無料です。 問い合わせ先／088-642-5050

とくしまマラソン2015に9名が参加いたしました



徳島マラソン公式HPより

平成27年3月22日（日）、少し高め気温となりましたが、絶好のマラソン日和の中、明和会ランナーズCLUBの9名のランナーが健脚を競いました。

参加者全員が完走することができ、当グループ内から駆け付けた応援団も非常に盛り上がりました。



長かったフルマラソン！  
ご声援ありがとうございました！  
まごころ居宅介護支援事業所 管理者 森原 貴司



大変疲れましたが、充実した一日でした。  
完走したことで自分に自信が持てました。  
たまき青空病院 理学療法士 武田 諭

# 診療案内・交通案内

## たまき青空病院 外来のご案内

平成27年4月1日現在

診療科目	月		火		水		木		金		土	
	午前	午後	午前	午後	午前	午後	午前	午後	午前	午後	午前	午後
内科	田 蒔 滝 下	井 形	石 本	石 本 和 田	田 蒔 飛 梅	田 蒔 飛 梅	滝 下 田 蒔	滝 下 村 上	石 本 田 蒔	石 本	滝 下 飛 梅	滝 下
糖尿病・内分泌科					田 蒔 (基)	福 本				田 蒔 (基)		
泌尿器科	山 本	山 本		山 本	山 本	山 本	山 本	山 本			山 本	山 本
乳腺・甲状腺外科	一 森	一 森	一 森	一 森	一 森	一 森	一 森	一 森	一 森	一 森		
整形外科	兼 松	兼 松	東 野	東 野	兼 松	兼 松	兼 松	兼 松	兼 松	兼 松		
脳神経外科	里 見	里 見			前 川							
消化器内科	大 島	大 島	大 島	大 島	大 島	大 島	田 中	田 中	大 島	大 島	大 島 中	大 島 中
消化器外科	(安藤)	(安藤)	安 藤	安 藤	(安藤)	(安藤)	(安藤)	(安藤)	安 藤	安 藤		
健 診	大 島 山 本	大 島 山 本	大 島	大 島 山 本	大 島 山 本	大 島 山 本	田 中 山 本	田 中 山 本	大 島 一 森	大 島 一 森	大 島	大 島

※「乳腺・甲状腺外科」につきまして、手術・処置のため、診察時間が遅れる場合がございます。あらかじめご了承ください。

※「乳腺・甲状腺外科」、「泌尿器科」、「消化器外科」を予約なしで午後受診される患者さんは、手術等で診療できない場合がございますので、必ずお電話でお問い合わせください。

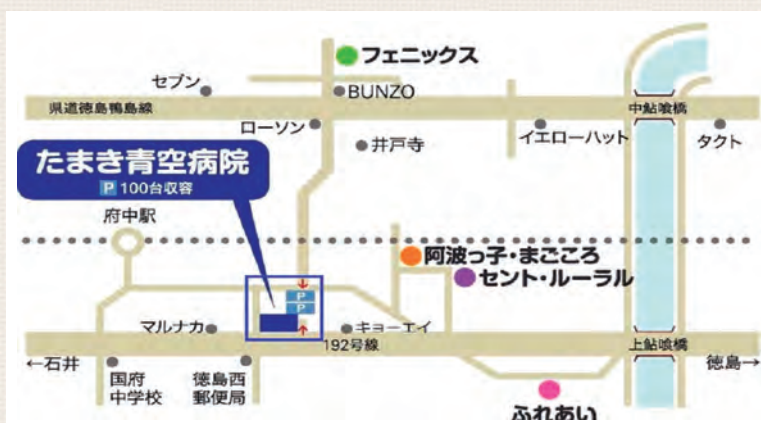
※「消化器外科」の月・水・木曜日については予約は行っていないが、緊急の場合は対応いたします。

※診療については変更する場合がございます。詳細についてはお問い合わせ下さい。

専門外来	医師	曜日
禁煙外来	山本	月、火(午後)、水、木、土
骨粗しょう症外来	田蒔(基)	水(午前)、金(午後)
	福本	水(午後)
物忘れ外来	里見	月
	前川	水(午前)
頭痛外来	里見	月
	前川	水(午前)
肛門外来	佐藤	土

## 診療科目

内科、腎臓内科(人工透析)、循環器内科、糖尿病内科、内分泌内科、消化器内科、呼吸器内科、放射線診断科、外科、整形外科、乳腺・甲状腺外科、泌尿器科、脳神経外科、リハビリテーション科、消化器外科、麻酔科



JR…府中駅より徒歩7分 徳島バス…早淵バス停より3分、府中バス停より3分  
タクシー…徳島駅より20分

編集・発行

## 医療法人 明和会 たまき青空病院

〒779-3125 徳島市国府町早淵字北カシヤ56番地1

◆ 診療時間 午前 / 9:00~12:30 (8:30~12:30)  
午後 / 14:00~18:00 (14:00~18:00)  
(受付時間)

◆ 休 診 日 日・祝日 ※緊急を要する患者さんはこの限りではありません。

## たまきヘルスケアネットワーク

- たまき青空病院
- 介護老人保健施設  
国府リハビリテーションフェニックス
- グループホームフェニックス
- 国府フェニックス在宅介護支援センター
- ショートステイ 阿波っ子
- サービス付高齢者向け住宅 阿波っ子
- デイサービス 阿波っ子
- ヘルパーステーション 阿波っ子
- まごころ居宅介護支援事業所
- まごころ訪問看護ステーション
- まごころヘルパーステーション
- グループホームふれあい
- セント・ルーラル保育園



## お問い合わせ・ご予約はこちら

Tel : 088-642-5050 Fax : 088-642-6376

<http://tamaki-aozora.ne.jp>

MAIL : [info@tamaki-aozora.ne.jp](mailto:info@tamaki-aozora.ne.jp)